

Tobias Borsboom · piano

Vítězslav Novák

Pan, een toongedicht voor piano

- zaterdag 25 september | 11.00 - 11.55 uur
THEATER AAN HET VRIJTHOF, BOVENZAAL
-

Vítězslav Novák 1870-1949

Pan, een toongedicht voor piano, opus 43 (1910)

- I. Prolog
 - II. Hory (Bergen)
 - III. Moře (Zee)
 - IV. Les (Bos)
 - V. Žena (Vrouw)
-

Vítězslav Novák · *Pan*

Novák en zijn werken tot *Pan*

Vítězslav Novák wordt geboren in 1870 in Kamenice nad Lipou, een plaatsje vernoemd naar een eeuwenoude lindeboom die daar staat. Zijn voornaam is Viktor, maar als hij naar Praag vertrekt om compositie te studeren bij Antonín Dvořák, verandert hij deze in Vítězslav om zich zo meer te verbinden met de Tsjechische identiteit.

Nováks vroegste composities staan onder invloed van 'modernen' uit zijn jeugd als Grieg, Tsjajkovski en Dvořák, maar ook van de Duitse romantici Brahms en met name Schumann. Hij schrijft in die tijd vooral pianowerken, met typisch romantische namen en vormen als *Ballade* (opus 2), *Bagatelles* (opus 5) en *Variaties* (op een thema van Schumann, opus 4).

In 1896 bezoekt Novák het Moravische platteland. Gefascineerd door de traditionele volksmuziek die hij daar hoort zal hij er nog vaak terugkeren. Het jaar daarop wordt Novák bij Janáček geïntroduceerd, die zijn interesse voor de volksmuziek deelt. Vanaf dat moment begint Novák serieus werk te maken van het bestuderen van de Tsjechische en Moravische volksmuziek. Hij maakt veel bewerkingen en publiceert deze tussen 1900 en 1930 in zes volumes met *Slowaakse liederen voor zang en piano* en een losse

MUSICA
SACRA

kunstenfestival Maastricht
met prelude in Sittard-Geleen

Moeder Aarde

22 - 26
september 2021

collectie van *25 Slowaakse volksliederen voor mannen-koor* in 1921. Het contact met de volksmuziek vindt zijn weerslag in Novák's composities en wordt kenmerkend voor zijn stijl. Vooral rond de eeuwwisseling worden zijn werken hiermee significant anders dan die van zijn studie- en tijdgenoten.

Van grote invloed op Novák waren Debussy en de Franse impressionisten én Richard Strauss met zijn programmatische werken, zijn pictorialisme en zijn instrumentatiekunst.

De jaren 1900-1910 zijn een zeer succesvolle periode voor Novák geweest: in 1909 begint hij als compositiedocent aan het Conservatorium van Praag; hij ontvangt eervolle lidmaatschappen in verschillende muziek-gemeenschappen en zijn werk levert veel geld op bij Duitse uitgevers. Vooral de assimilatie van stijlen in zijn composities valt bij het publiek in de smaak. Zijn werk uit deze periode wordt gekenmerkt door een programmatische schrijfwijze en Moravische onderwerpen. Vooral de rol van de natuur in zijn werk is groot. Steeds meer zoekt Novák een parallel tussen

natuurelementen en menselijke gevoelens. Dit bereikt een hoogtepunt in zijn composities *Bouře*, voor groot orkest, solostemmen en koor, en *Pan*, toongedicht voor piano. Beide worden zeer goed ontvangen. De première van *Bouře* in april 1910 in Brno maakte een overweldigende indruk. Dat Novák zichzelf zo snel kan overtreffen verwacht niemand, maar hij stort zich meteen op *Pan*, en ook dit werk wordt een paar maanden later lovend onthaald.

Na Pan

Het twintigste-eeuwse Tsjechische muziekleven wordt echter gedomineerd door de vaak politiek getinte ideeën van Zdeněk Nejedlý (1878-1962) en zijn 'Hudební Klub'. Nejedlý is een fervent aanhanger van Smetana en neemt diens muziek als voorbeeld van hoe de ware Tsjechische (moderne) muziek eruit zou moeten zien. Hij bedenkt een lijn van componisten die daarbij aansluiten. Dvořák, dan net terug uit Amerika, hoort daar niet bij omdat hij absolute muziek schrijft. Hij wordt door Nejedlý tot de tegenpool van Smetana benoemd in een ruzie die bekend staat als de Dvořák-



Vítězslav Novák

affaire (1911-1914). Ruzies tussen de twee kampen lopen hoog op en worden in de pers fel uitgespeeld. In december 1912 staat in bijna alle Praagse kranten een protestbrief – ondertekend door 31 componisten, dirigenten en andere prominente musici – tegen de ‘tactloze en beledigende uitdrukkingen’ uit de Nejedlý-kring. Ook Novák heeft die brief ondertekend en dat betekent het einde van de goede kritieken op zijn werk: In januari 1913 beleeft de georkestreerde versie van *Pan* (1912) zijn première. Ondanks het enorme succes van de pianoversie krijgt deze versie afkeurende kritieken. Novák is niet de enige: ook Janáček moet het met zijn opera *Jenůfa* ontgelden als naturalist. De negatieve kritiek vanuit de Nejedlý-kring zal nog jaren aanhouden en haalt de glans van Nováks carrière.

Duitse bezetting in 1939 keert de waardering voor Nováks werk weer terug. Zijn landgenoten zien het nu wel als een klankbord voor de heersende collectieve stemming van patriottisme en strijdbaarheid. In deze jaren schrijft Novák de grootschalige symfonische gedichten met orgel *De profundis* opus 67 (1941) en de *St. Wenceslas Triptiek* opus 70 (1942). De *Májová Symfonie* opus 73 (Mei Symfonie, 1943) voor groot orkest en koor, gebaseerd op het romantische gedicht *Máj* van Karel Hynek Mácha, wordt opgedragen aan Jozef Stalin als de bevrijder van Tsjecho-Slowakije. Na het verlies van de Duitsers gaat de *Mei Symfonie* eind 1945 in première.

De laatste jaren woont en werkt Novák in zijn zomerhuis in Skuteč. Daar overlijdt hij in 1949.

‘De bemiddelaar van alle evocaties krijgt vorm in de gestalte van Pan, de god van het woud en de herders: het symbool van Nováks wezenlijke pantheïsme, en zijn nauwe, liefdevolle verbondenheid met de natuur.’

Vladimir Lébl, biograaf van Vítězslav Novák

Vanwege de slechte ontvangst van zijn werken raakt Novák in een creatieve crisis. Hij probeert het tij te keren met de opera’s *Zvíkovský rarášek* (De gnom van Zvíkov, 1915) en *Karlštejn* (1916), maar deze worden maar lauw ontvangen. Ook zijn latere opera’s *Lucerna* (De lantaarn, 1923) en *Dědův odkaz* (Grootvaders nalatenschap, 1926) krijgen overwegend negatieve kritieken. Vanaf de Eerste Wereldoorlog tot en met de totstandkoming van de Tsjecho-Slowaakse republiek in 1918 heerst er een nationalistische en conservatieve stemming, waarin men behoefte heeft aan herkenbare, patriottische muziek en weinig voelt voor Nováks modernistische uitingen. Sterker nog, modernisme wordt gezien als anti-traditioneel en buitenlands, soms zelfs als een provocatie tegen de nationalistische gevoelens.

Novák maakt een voorzichtige terugkomst vanaf 1928 met twee ballet-pantomimes: *Signorina Gioventu*, opus 58 en *Nikotina*, opus 59. Ook componeert hij de *Podzimní Symfonie* opus 62 (Herfstsymfonie, 1934) en richt hij zich weer op de kamermuziek. Vanaf de

Pan

Pan is een toongedicht voor piano in vijf delen. In ruim vijftig minuten passeren natuurbeelden van bergen, de zee en het woud de revue, waarna in het laatste deel een eerbetoon aan de vrouw wordt gebracht. ‘De bemiddelaar van alle evocaties’, zegt Nováks biograaf Vladimir Lébl, ‘krijgt vorm in de gestalte van Pan, de god van het woud en de herders: het symbool van Nováks wezenlijke pantheïsme, en zijn nauwe, liefdevolle verbondenheid met de natuur.’

Pan staat bekend als de Griekse god die zich, als hij zich niet verliest in seksuele escapades, bezighoudt met het bespelen van de panfluit. De hogere Griekse goden hebben het vermogen een menselijke of dierlijke gestalte aan te nemen. In het geval van *Pan* is dit – half mens, half bok – geen vergankelijke metamorfose, maar een permanente toestand, en daarmee symbool van het romantische ideaal van eenwording met de natuur. De samensmelting van elementen van de natuur met innerlijke bewegingen van de mens is al langer een belangrijk thema in Nováks werk.

Het werk *Pan* lijkt ook op een andere manier een culminatie te zijn, namelijk als een samenvatting van al hetgeen Novák tot dan toe geschreven heeft. De Engelse dichteres en muziekpubliciste Rosa Newmarch doet na 1915 uitgebreid onderzoek naar Tsjechische muziek en schrijft: '*Pan* kan worden beschreven als een intense inspanning om alles wat hij in zijn voorgaande werken gezegd en aangegeven heeft in één werk te belichamen.'

De Griekse god Pan is hier het brandpunt, hij is de verbindende figuur, waarin de onderwerpen van dit werk samenkomen: door zijn hechte band met de natuur waar hij zo in opgaat, door zijn erotische neigingen, als mannelijke opponent van het vrouwelijke, én door zijn binding met muziek (panfluit).

gevoelige melodie. Uiteindelijk leidt dit naar een tarantella, waarin de sensuele en verleidende kant van de vrouw naar boven komt. Deze erotische dans wordt enkele keren onderbroken door een gepassioneerd en smachtend moment. De derde onderbreking – Grandioso, con somma passione – ontketent een spottende lach en een val in een verinnerlijkte wereld. Hier beweegt alles zich in een kalmer tempo, maar niet minder gepassioneerd. Een chaconne schept voortdurend nieuwe werkelijkheden. Elementen uit de voorgaande natuurdelen krijgen op fantasievolle wijze nieuw leven, en werken toe naar een Wagneriaanse apotheose, een glorieuze melodie in C-groot, waarbij de liefde hoogtij viert. Het stuk ebt langzaam weg in langgesponnen arpeggio's.

'Pan kan worden beschreven als een intense inspanning om alles wat hij [Novák] in zijn voorgaande werken gezegd en aangegeven heeft in één werk te belichamen.'

Rosa Newmarch, Engelse dichteres en muziekpubliciste

Vrouw

Wellicht voelt het laatste deel, *Žena* (Vrouw), vreemd aan na drie delen die natuurlandschappen beschrijven. Vele aspecten van vrouwelijkheid hadden Nováks grote interesse en vormen een terugkerend thema in zijn werk. Uit zijn memoires weten we dat hij begin twintigste eeuw niet alleen gefascineerd was door de muziek van Strauss, maar ook door de erotische en satanisch getinte kunst van Belgische schilder Félicien Rops en de romans van August Strindberg. In Nováks werk personificeren de vrouwen echter niet vaak het kwaad en de verleiding. Novák toont in zijn oeuvre juist een voorliefde voor sterke vrouwelijke protagonisten, vrouwen die de kracht hebben een verandering ten goede teweeg te brengen.

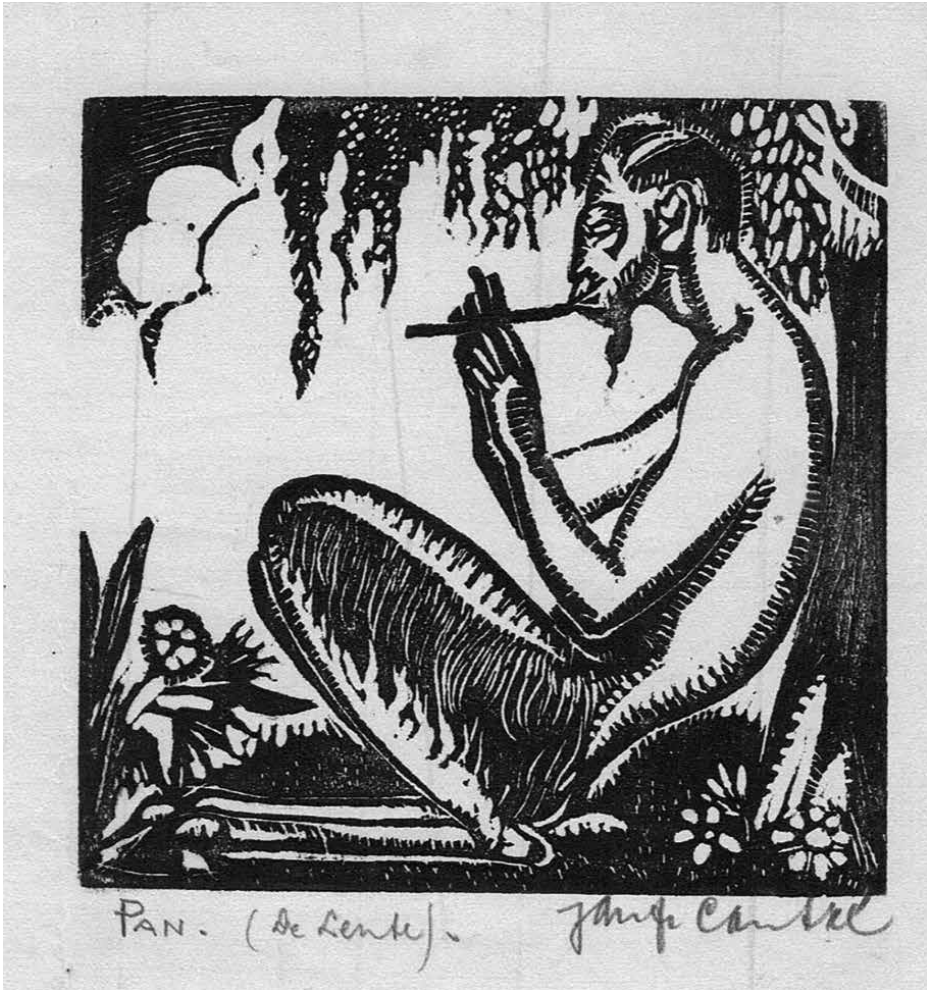
In *Pan* is de karakterisering van de vrouw veelzijdig: *Žena* opent met het tegenover elkaar stellen van zachte en harde krachten. Een onstuimige en geagiteerde opening wordt afgewisseld met een liefdevolle,

Eenheid in Pan

In navolging van Smetana's *Ma Vlast* zorgt het hergebruik van thematisch materiaal uit eerdere delen voor een cyclische eenheid in dit grootse werk. Dat wordt nog versterkt door Nováks gebruik van een vooruitblikkende proloog. In deze ouverture worden de thema's en melodieën die de verschillende delen karakteriseren één voor één gepresenteerd. Aan de luisteraar wordt in het kort kenbaar gemaakt wat hem in de volgende delen te wachten staat.

De compositorische samenhang wordt verder vergroot door de genoemde thema's en melodieën uit elk deel te herleiden tot een kernthema: een bepaalde combinatie van noten die als een bouwsteen door het hele stuk te vinden is en zo ook de verschillende delen verbindt, het zogeheten 'panthema'.

Het panthema wordt al in de eerste maten van de *Prolog* gepresenteerd: F-C-D-A-G. Novák omschrijft het thema als volgt: 'Een tonale drieklank met daaraan toegevoegd de noten D-G. Dus met als mogelijke ladder



Pan (De Lente), houtsnede door Belgische kunstenaar Jan Frans Cantré (1886-1931)

F-G-A-C-D [...] die een heel harmonische mikrokosmos laat ontstaan.' De neiging tot compleetheit van de drieklank in het panthema maakt een oneindige trap van drieklanken en kwintstapeling mogelijk. Deze oneindigheid stemt zeker overeen met de letterlijke betekenis van de naam 'Pan' (Grieks: Πάν): Al of Alles.

wel terloops, maar gaat daar niet dieper op in. Met het idee van het pantheïsme in het achterhoofd is het interessant om te zien hoe het panthema tot uiting komt in vrijwel elke van maat van dit monumentale werk. Het panthema heeft de functie van universele vormende kracht achter het stuk.

Vanwege deze bijkomstige duiding van zijn naam had het bosgodje Pan, als een van de oudste Griekse goden, een unieke plaats in de oude Griekse godenwereld. In sommige gevallen dient hij beschouwd te worden als een universele goddelijke kracht. Dit laatste resoneert in het tegenwoordige denkbeeld van het pantheïsme: God of het Goddelijke zit in alles. Of Novák een soortgelijke visie op de wereld heeft gehad is onduidelijk. De biograaf Lébl noemt het 'pantheïsme van Novák'

Novák is veel geprezen om zijn variatietechniek – het merendeel van zijn werk is monothematisch – en de vele prachtige passages die hij weet te scheppen vanuit dit panthema zijn bewonderenswaardig. Het brengt mij als uitvoerder een genot om de zorg, het vakmanschap en het plezier te ontdekken waarmee Novák dit werk in relatief korte tijd moet hebben gecreëerd. ♦

Tobias Borsboom (2020)



Tobias Borsboom

Tobias Borsboom voltooide in 2013 zijn masteropleiding aan het Conservatorium van Amsterdam bij Jan Wijn. Daarvoor studeerde hij aan de Jong Talentafdeling van het Utrechts Conservatorium bij Paolo Giacometti. Masterclasses volgde hij bij musici als Maria João Pires, Klaus Hellwig en Geoffrey Douglas Madge. Tobias Borsboom was prijswinnaar bij de YPF Piano Competition, het Concertgebouw Entree Kamermuziekconcours en het Prinses Christina Concours. In 2015 won hij de Dutch Classical Talent Award en met violist Piotr Jasiurkowski tevens de Dutch Classical Talent-publieksprijs.

Tobias Borsboom voert kamermuziek uit met onder anderen celliste Lidy Blijdorp, violist Pieter van Loenen en saxofoniste Femke Steketee. Met celliste Pamela Smits werkt hij sinds 2017 samen als programmeur van de concertserie Vriendenconcerten in de Zuiderkerk in Amsterdam.

In 2018 werd hij met pianoduopartner Yukiko Hasegawa uitgekozen als Shizuoka no Meishutachi (Meesters of Shizuoka) in Japan, waaraan verschillende optredens waren verbonden.

Ook werkt Tobias Borsboom samen met andere theater- en kunstvormen. Zo maakte hij met Oorkaan de kindervoorstelling *Meneer Tobias en het zwarte monster*. Met Jan Brokken geeft hij concertlezingen rond diens boek *De Tuinen van Buitenzorg*. Zelf is Tobias Borsboom oprichter en leider van theatergroep De Schubertianen, waarin de spelers in de huid kruipen van Schubert en zijn artistieke vrienden.

Het debuutalbum *Wanderer* van Tobias Borsboom is zeer goed door de pers ontvangen. dat geldt ook voor zijn cd met *Pan* van Vítězslav Novák die eerder dit jaar verscheen.

Tobias Borsboom is verbonden als correpetitor aan het Conservatorium van Amsterdam.



Tobias Borsboom © Marco Borggreve

❖ Von Eckardstein & Vanbeckevoort · piano

The Planets

zondag 26 september · 13.00-14.00 uur

THEATER AAN HET VRIJTHOF, PAPYRUSZAAL · entree € 18

In de spectaculaire zevendelige suite *The Planets* voor groot orkest van Gustav Holst wordt de harmonie van ons planetenstelsel verklankt vanuit astrologisch standpunt. Of liever, onze aarde, de enige planeet die geen mythische naam draagt, wordt door de andere(n) bekeken. Elke planeet heeft een eigen karakter en beïnvloedt ons menselijk gemoed. Holst was bekoord door de poëzie en symboliek ervan, maar geloofde niet echt in astrologie. Niet zo bekend is dat de versie voor twee piano's, uitgegeven als bewerking, eigenlijk de oorspronkelijke is.

Severin von Eckardstein en Liebrecht Vanbeckevoort zijn met dit voor hen nieuwe werk voor de derde keer te gast in Musica Sacra Maastricht.

MUSICA SACRA MAASTRICHT IS EEN COPRODUCTIE VAN Stichting Musica Sacra en Theater aan het Vrijthof Maastricht; filmselectie i.s.m. Lumière en Festivalprelude i.s.m. De Dommijnen

BESTUURDER Brigitte van Eck, directeur Theater aan het Vrijthof Maastricht

PROGRAMMACOMMISSIE Jacques Giesen (vz), Jos Leussink (adviseur), Sylvester Beelaert, Fons Dejong, Bas Geerts, Susanne Vermeulen, Natasja Alers* en Saskia Törnqvist* (* m.i.v. voorbereiding editie 2022)

RAAD VAN TOEZICHT Jean Jacobs (vz), Michel Cobben, Barbara de Heer, Bas Huysier, Martijn van Swieten en Lieke Wijnia

PROJECTLEIDING & FONDSSENWERVING Fons Dejong
MARKETING & PUBLICITEIT Hetty van Dongen
PRODUCTIE Raf Meijers **REDACTIE** Philip Leussink, Jacinta Wetzler, Sylvester Beelaert en Fons Dejong
VORMGEVING Philip Leussink **UITBAALIE** Flora Minis en Susan Meisen **TECHNISCHE COÖRDINATIE** Sander Ronden **FACILITAIR** Nandi Nijsten **FINANCIËN** Jos Spauwen

MUSICA SACRA MAASTRICHT is lid van De Verenigde Podiumkunstenfestivals.

MUSICA SACRA MAASTRICHT wordt mede mogelijk gemaakt door Fonds Podiumkunsten, Provincie Limburg, Gemeente Maastricht, Theater aan het Vrijthof, VSB Fonds, Fonds 21, Fonds voor Sociale Instellingen, Elisabeth Strouven Fonds en Stichting Dorodarte (beheerd door Gravin van Bylandt Stichting).

Met dank aan de Vrienden van Musica Sacra Maastricht en alle (concert-)locaties en samenwerkingspartners. De activiteiten worden mede mogelijk gemaakt door anonieme giften van particulieren.

MEDIAPARTNERS NPO Radio4, NTR, KRO NCRV, L1, Dagblad de Limburger, RTV Maastricht.

STEUN HET FESTIVAL Voor een bijdrage vanaf € 40 geniet u als Vriend van Musica Sacra Maastricht vele voordelen. Zie voor meer informatie en aanmelding • musicasacramaastricht.nl/vriend

STICHTING MUSICA SACRA

Vrijthof 47, 6211 LE Maastricht
• info@musicasacramaastricht.nl
• musicasacramaastricht.nl
• [facebook.com/MusicaSacraMaastricht](https://www.facebook.com/MusicaSacraMaastricht)
• [@FestivalMSM](https://twitter.com/FestivalMSM) | #MSM2021

FONDS
PODIUM
KUNSTEN
PERFORMING
ARTS FUND NL

theater
aan het vrijthof
provincie limburg

VSBfonds,
iedereen doet mee

FONDS 21

ELISABETH
STROUVEN
FONDS

Belvédère

Lumière

Gemeente Maastricht

GRAVIN VAN BYLANDT
STICHTING

Sittard-Geleen
BBRI

Schoenberg
de do
mijn
en

Stichting
FSI
Fonds voor Sociale Instellingen

ntr: kro ncrv

limburg

De Limburger

m
MUSICA SACRA
MAASTRICHT

DE
VERENIGDE
PODIUMKUNSTEN
FESTIVAL